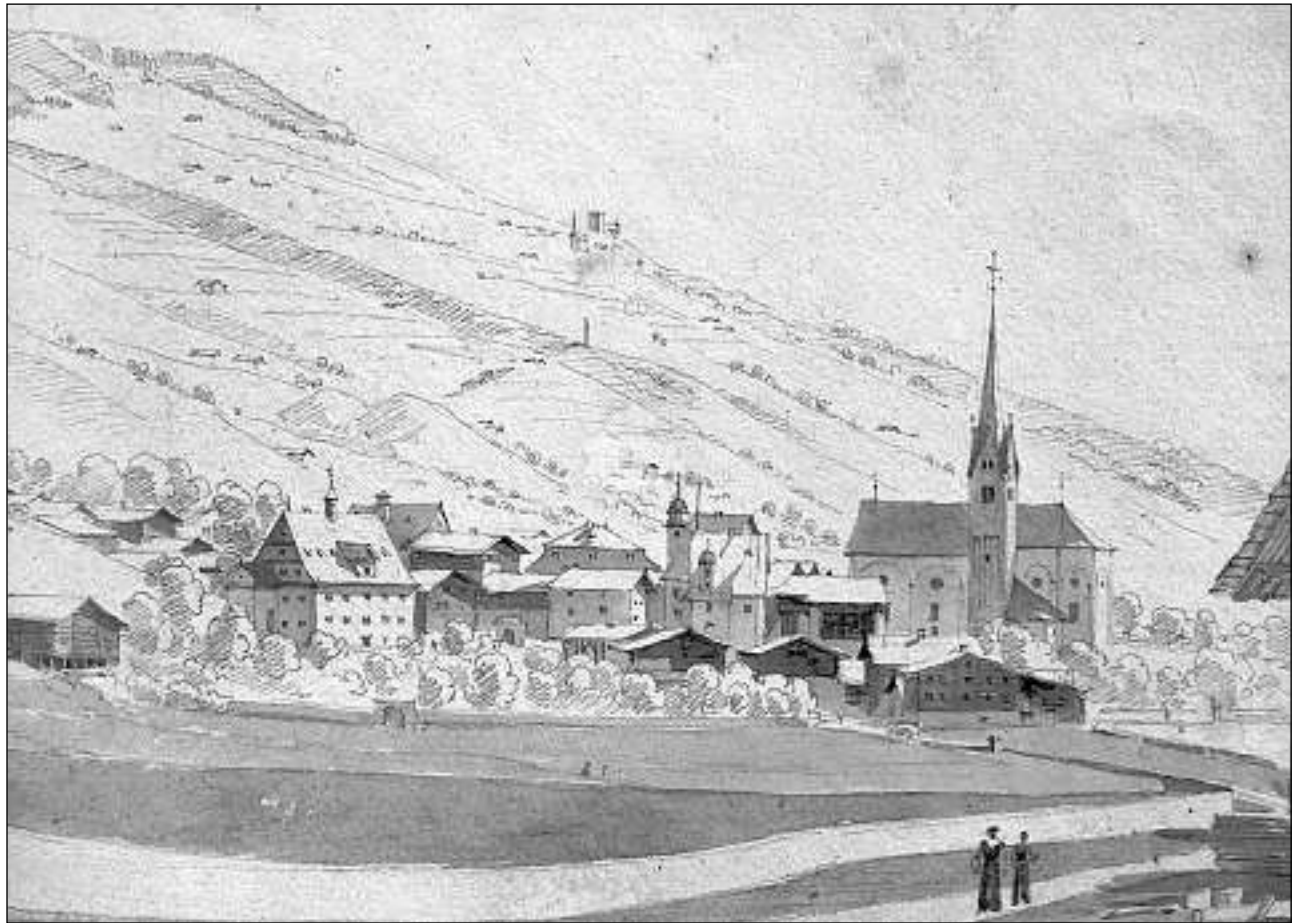




L'alpinist e perscrutader da la natira Placi a Spescha (1752–1833): «Pli starmentus ch'ìls pizs ed ils glatschers eran ... e pli grond ch'era mes regl da vesair e perscrutar els.»

(PICTUR NUNENCONSCHEIT; MUSEUM RETIC QUIRA)



A Trun, en ses lieu da naschientscha, è Placi a Spescha mort il 1833 en la curt da la claustra. Davant la baselgia ves'ins sia chasa paterna, a l'ur sanester dal vitg la curt da la claustra, nua che la stiva e sia chombra da durmir èn mantegnidas.

(SAMUEL BIRMAN, 1821; COLLECZIUN D'ART PUBLICA BASILEA, CABINET DA GRAVURAS D'AROM)

El ha resveglià la conscienza alpina (1)

Pader Placi a Spescha – il perscrutader da la natira ed alpinist

DA HEINI HOFMANN

■ **Entant ch'ìls blers scenziads odierns èn spezialists sin in sectur, eran ils perscrutaders da pli baud anc scenziads universals. Quai valeva era per il pader benedictin Placi a Spescha (1752–1833) da Trun. El era in alpinist e perscrutader da la natira, in pionier dal svilup e da l'ambient, in fervent patriot, in grond visiunari, in nunconformist ed in spiritual cumbattant.** Quai ch'el ha ditg avant in quart millenni è anc oz actual. Placi a Spescha ha perscrutà e tematisà sco in dals emprims il spazi da viver alpin ed ha uschia resveglià la conscienza alpina. Tranter ils pioniers da la perscrutaziun alpina ha el gi in impurtanza particulara perquai ch'el era – en confrunt cun ils auters scenziads da quell'epoca – sez in figl da las Alps. Sia ovra da la vita en in temp da grondas midadas sumeglia in cristall: plain pizs e chantuns, ma da lunga durada e plain traglischur.

Cumià dal dragun da muntogna

Placi a Spescha, naschi il 9 da december 1752 a Trun, la sedia da la Lia Grischa, vala probablamain, sper il poet e general Johann Gaudenz von Salis-Seewis, sco la pli impurtanta personalitad dal Grischun dal temp enturn il 1800. El è stà per las muntognas grischunas quai che Horace-Bénédict de Saussure è stà per las Alps dal vest e Belsazar Hacquet per las Alps da l'ost: il pli grond alpinist en questa epoca tempriva da la conquista da las Alps.

En in temp, nua ch'ìns aveva pir d'acurt surmuntà la tema dals draguns da muntogna, ma nua che quels eran anc preschents en varsaquants ovras scientificas dal tschientaner – schizunt en talas d'in perscrutader da la natira uschè impurtant sco Johann Jakob Scheuchzer – è Placi a Spescha i novas vias: a moda curaschusa e nunconformistica. El ha ristgà sco emprim uman d'ascender ils pli auts pizs da la Surselva, ha fatg mesiraziuns d'atezza, disegnerà chartas geograficas, descrit plantas ed animals ed ha notà ses resultats da perscrutaziun en nundumbraivels manuscrits, ina giada a moda setga e precisa, in'otra giada en maniera opulenta e poetica, savens a moda umoristica u sarcastica.

Realitad u fatamorgana?

La vista davent dals pizs era nova e confusa per l'alpinist. Igl era difficil da per-

svader ils umans en la planira da quai ch'ìns aveva vis. Anc oz sveglian las descripciuns fantasticas dals panoramas tscherts dubis en nus. Ha el vairamain vis la Mar Mediterrana davent dal Piz Valragn, u ha el fantisà? Ils panoramas digital moderns na dattan nagina resposta; fin ussa na tanscha l'Atlas digital da la Svizra betg uschè lunsch sur ils cunfins...

«Sche jau scriv: differenzià e dumbrà cun il spivel lung las grondas fanestras da Basilea, tgi crai quai a mai?» Questa descripciun euforica da la vista dal Piz Urlaun ha manà a vivas discussiuns sco era quella davant il Piz Russein: «Sche jau scriv d'avair vis davent da qua Basilea, il Giura, las Vogesas e da là sur il Rain lunsch sur ils cunfins da Magonza e Frankfurt ora: alura crain ins forse che jau haja mo inventà quai.»

Il scenzià da la natira ed econom basileis Christoph Bernoulli ha repligà ad el cler e net en sia «Survista geognostica da la Svizra» da l'onn 1811: «Ch'ins posia vesair davent dal Piz Russein las fanestras da Basilea, tutga, sco varsaquants autras descripciuns, tar las bahautschas da quest alpinist.»

Correctura d'in maletg sfalsifitgà

Sco in dals emprims in summa ha pader Placi a Spescha tematisà las Alps sco spazi da viver ed è uschia daventà il portavusch da ses abitants. Fin alura valevan las Alps numnadamain sco immensa barriera da transit, sco mund demunic e refugi da barbars nuncultivads.

Da quai dat perditgà il chapitel «Alpenreisen von Knabengesellschaften» en il cudesch da Johann Gottfried Ebel cun il titel «Schilderung der Gebirgsvölker der Schweiz». Là vegn cità il rapport nusch ed offendent d'in spiritual turiga s'enter in viadi tras il Grischun. «O abitants ventiraivels da quest pajais sventiraivel, sajas leds ch'ìl Creatur ha stgaffi Vus senza chaus, e mo cun chapitschas, u, sche Vus avais chaus, alura senza tscharvè, uschia na savais nagut da Voss'atgna sventira. Pervia da Vossa lingua na vegnis Vus betg ad esser abels d'intervegnir insatge davant ils pievels civilisads e davant las abitaziuns cumadaivlas dal grond mund. Sin Vus resta per adina ina smaladicziun, uschia che Vus stuais ir en ruschnas e magliar sin tuts quatter.»

Il Grischun Spescha ha cumprovà il cuntrari als abitants da la Bassa, el ha curregi quest maletg sfalsifitgà da la cuntra-

da selvadia ed ha schizunt considerà e propagà gia da quel temp las Alps betg mo sco spazi da viver, mabain era sco spazi economic. Las Alps duajan vegnir cul-

tivadas a moda raschunaivla, «per augmentar l'export e reducir l'import e garantir uschia ch'ìl gudogn ed ils daners restian en l'intschess alpin». Uschia ha el

pretendì da construir fabricas e minieras «en las qualas è zuppada la ritgezza dals abitants da las Alps.»

Cuntinuaziun suonda



Nossadunna cun l'abazia benedictina, nua ch'ìl giuven Placi a Spescha ha studegià dal 1776 fin il 1782 ed era plain admiraziun per la biblioteca, la collecziun da natiralias ed ils scolasts.

(SCHMID/BURCKHARDT, ENTURN 1835–1839; BIBLIOTECA CENTRALA TURITG)

Pionier da la protecziun da la natira e dals animals

Placi a Spescha n'era betg mo in perscrutader da la natira ed alpinist, mabain er in advocat da la selvaschina. Ses patratgs davant la protecziun da la natira e dals animals, ma era davant la chatscha èn anc oz actuals. En ses quità per la fauna alpina s'exprimiva il pader engaschà a moda fitg directa e tut auter che diplomatica: «Quant imprecaut ch'ìns va enturn cun ils chamutschs! Hentgers als tschiffan e laschan smarschir u magliar els dad auters animals. Tge urden, tge morala!»

El na cumbatteva betg mo las traplas d'animals sanguinaras, mabain era la moda crudaivla da chavar ora muntanellas durant il sien d'enviern (cun in tarader analog al tiracucuns): «La muntanella è medemamain prest extirpada. Cun chavar or ella en tala maniera na po ella betg sa multiplitgar endretg. Ins na po betg cuir ad ella il sien d'enviern miaviel ch'ìl Creatur ha previs per ella.»

Patratgs revoluziunars

Il pader cumbattant na critigava dentant betg mo, mabain fascheva era propostas concretas. Quellas eran gist per la protecziun da la selvaschina uschè modernas ch'ellas èn anc oz valaivlas. «Ils purs tschiffan, sajettan e chavan senza precauziun e schanetg: las autoritads dentant stuessan esser pli raschunaivlas e prudentas.» Sias remartgas davant il dretg regal mussan pia ch'el ha gia da ses temp reconuschì la necessitad dad inspecturats da chatscha surordinads ed independents. Tenor el eri necessari da regular a moda unitara la chatscha e la pestga e da betg surlaschar quellas a las decisiuns individualas da las vischnancas – in patratg ch'era da quel temp (1822) revoluziunar: «Il dretg regal è da defender per cuntanscher il bainstar general e per evitar ch'ìls animals, che Dieu ha creà per noss niz, na vegnian betg extirpads; perquai ha la providentscha assegnà ad els nossas muntognas e nossas vals sco lieus da dimora. E pover

quel che agescha cunter la lescha divina ed umana u sustegna in tal agir.»

Vegls pregiudizis

E malgrà ch'ìl pader visiunar è s'engaschà a moda eloquenta per la protecziun da la selvaschina gia fermamain decimada, aveva er el ina resalva visavi ils animals da rapina, la quala è da chapir ord vista da quel temp. Ils predaturs valevan anc sco concurrents da l'uman; pertge ch'èn temps da crisa era la charn da selvaschina per la gliued ina completaziun impurtanta da la carta da tratgas.

Perquai n'eran ils animals da rapina anc s'enter il temp da Spescha betg bainvis sco che quest exempel cumprovà: «Il vair giat selvadi, cun sia cumparsa snuaivla, è in animal starmentus», ha scrit Friedrich von Tschudi anc il 1853 en sia ovra fundamentala «Thierleben der Alpenwelt» ed ha cusseglià al chatschader: «Fa atenziun, tiradur, prenda la bestga bain en mira!»